



PROJECTE LIFE+ NATURA  
LIFE 08 NAT/E/000072

# Recuperació d'hàbitats riparis del riu Ter

## PLA DE CONSERVACIÓ POST-LIFE Illa d'Avall (Jafre) Ter4

Novembre de 2013

### Promouen



AJUNTAMENT DE BESANÓ



AJUNTAMENT DE SANT GREGORI



AJUNTAMENT DE SALT



AJUNTAMENT DE GIRONA



AJUNTAMENT DE JAFRE

### Patrocinen



Diputació de Girona



Generalitat  
de Catalunya



Obra Social "la Caixa"



GOBIERNO  
DE ESPAÑA  
MINISTERIO  
DE AGRICULTURA, ALIMENTACIÓN  
Y MEDIO AMBIENTE



Fundación Biodiversidad

ANTECEDENTS: .....	3
OBJECTIUS: .....	5
SITUACIÓ ACTUAL: .....	6
ANÀLISI DAFO .....	8
DIRECTRIUS DE GESTIÓ DELS ESPAIS DE LA XARXA NATURA 2000: .....	9
ACTUACIONS PROPOSADES: .....	10
<a href="#">Annex:</a> PROPOSTA PER A LA REGULACIÓ D'ACCESSOS A L'ILLA D'AVALL (JAFRE) .....	18

## **ANTECEDENTS:**

Durant els anys 2010-2013 s'ha portat a terme el Projecte LIFE + NATURA "Recuperació d'hàbitats riparis del riu Ter" ( Riparia-Ter), executat pel Consorci del Ter, en quatre àmbits d'actuació del tram Mig i Baix del Ter, inclosos dins la Xarxa Natura 2000 (en concret "Riberes del Baix Ter"). Aquest projecte s'ha realitzat als àmbits territorials de Bescanó, Sant Gregori, Salt, Girona i Jafre, els ajuntaments dels quals han col·laborat activament en el projecte.

El projecte tenia per objectiu principal la recuperació dels hàbitats de ribera del riu Ter, en especial: vernedes (91E0\*), boscos en galeria de salze i àlber (92A0) i llacunes temporals mediterrànies ( 3170\*). El projecte també preveia l'ordenació i control dels accessos de les zones d'actuació, per tal d'evitar la degradació d'aquests hàbitats. Així mateix es van dur a terme nombroses activitats per a difondre i donar a conèixer a la població el ric patrimoni natural del riu Ter.

A través del projecte es van portar a terme treballs de millora dels boscos de ribera. Es van efectuar actuacions amb espècies vegetals invasores, aprofundint en la metodologia més eficaç per a la seva gestió i control. Es van desenvolupar actuacions d'ús públic per a poder ordenar els accessos i evitar la degradació d'aquells hàbitats més vulnerables, tot donant a conèixer-los en els espais menys vulnerables. Es van organitzar moltes activitats (sortides, exposició, anellaments d'ocells, activitats de descoberta de l'entorn mitjançant visites guiades, etc. ) per a sensibilitzar i donar a conèixer els valors naturals d'aquests espais.

L'onze de novembre de 2013 es va produir un incendi forestal a al Baix Empordà que va afectar la zona d'actuació TER4 del projecte LIFE + NATURA "Recuperació d'hàbitats riparis del riu Ter". Aquest fet condiona la redacció i aprovació del pla de conservació Post LIFE de l'espai Illa d'Avall (Ter 4) ja que algunes actuacions de la redacció anterior que ja s'havien consensuat amb l'ajuntament del municipi han quedat obsoletes pels danys ocasionats a l'espai que fan replantejar de nou tot allò que cal dur a terme i que demana una avaluació acurada dels danys i una nova planificació de les actuacions per poder recuperar els hàbitats afectats durant els propers anys.

Amb les dades actuals se sap que n'ha resultat afectada tota la superfície d'actuació, amb diferents graus d'afectació; hi ha zones que han quedat pràcticament denudades, especialment aquelles cobertes per bardissa, canyers o altres formacions ruderals. Les zones arbrades sembla ser que compten amb una afectació del sotabosc molt important; l'estrat arbrat presenta diferents graus d'afectació, tot i que en algunes zones l'arbrat probablement es podrà recuperar. Les zones de prats secs mediterranis també han resultat especialment afectades, així com les brolles de romaní calcícoles i les zones de pineda de pi pinyer.

Caldrà veure durant els propers dies i mesos quina és la recuperació de la zona, ja que la climatologia hi jugarà un paper fonamental. Així doncs, la crema de les superfícies de canya de l'Illa d'Avall, poden afavorir notablement aquesta espècie, sobretot tenint en compte que els

incendis li aporten nutrients i l'aigua per apagar l'incendi li confereix allò que li falta per rebrotar amb força. Així doncs, caldrà esperar a veure si quan iniciï el creixement hi ha fortes gelades que l'afecta substancialment o bé si la manca d'aquestes propiciarà el seu creixement.

Així mateix, algunes de les espècies dels prats secs mediterranis es poden veure afavorides per l'incendi, per bé que per a la seva avaluació calgui esperar alguns mesos.

## **OBJECTIUS:**

Amb la finalitat de garantir la millora d'aquest espai després de l' incendi i per no malbaratar tots els esforços esmerçats fins al moment, es recullen algunes actuacions que caldrà emprendre a curt termini per tal d'assegurar una correcta gestió d'aquest espai que facin possible la continuïtat de les tasques dutes a terme al llarg dels 4 anys de Projecte LIFE 08 NAT/E/000072.

Els quatre àmbits d'actuació formen part de la Xarxa Natura 2000, en concret de l'espai "Riberes del Baix Ter" (ES5120011). Es tracta d'un espai designat d'aigües continentals. Aquests espais no tenen cap més règim de protecció específica amb una figura de gestió concreta. D'altra banda, són espais de titularitat pública, per la qual cosa, garantir la seva correcta gestió en el futur és viable si es compta amb la participació i voluntat dels diferents ens públics integrants del projecte. És per aquesta raó que, el present Pla de Conservació Post-Life, contempla la implicació dels ajuntaments i del mateix Consorci del Ter, per a garantir una correcta gestió en el futur.

## **SITUACIÓ ACTUAL:**

L'incendi del Baix Empordà es va iniciar dilluns dia 11 de novembre de 2013 al municipi de Vilopriu i tot indica que ha estat intencionat. El dia 13/11/13 es va donar per controlat i el dia 16/11/13 per extingit.

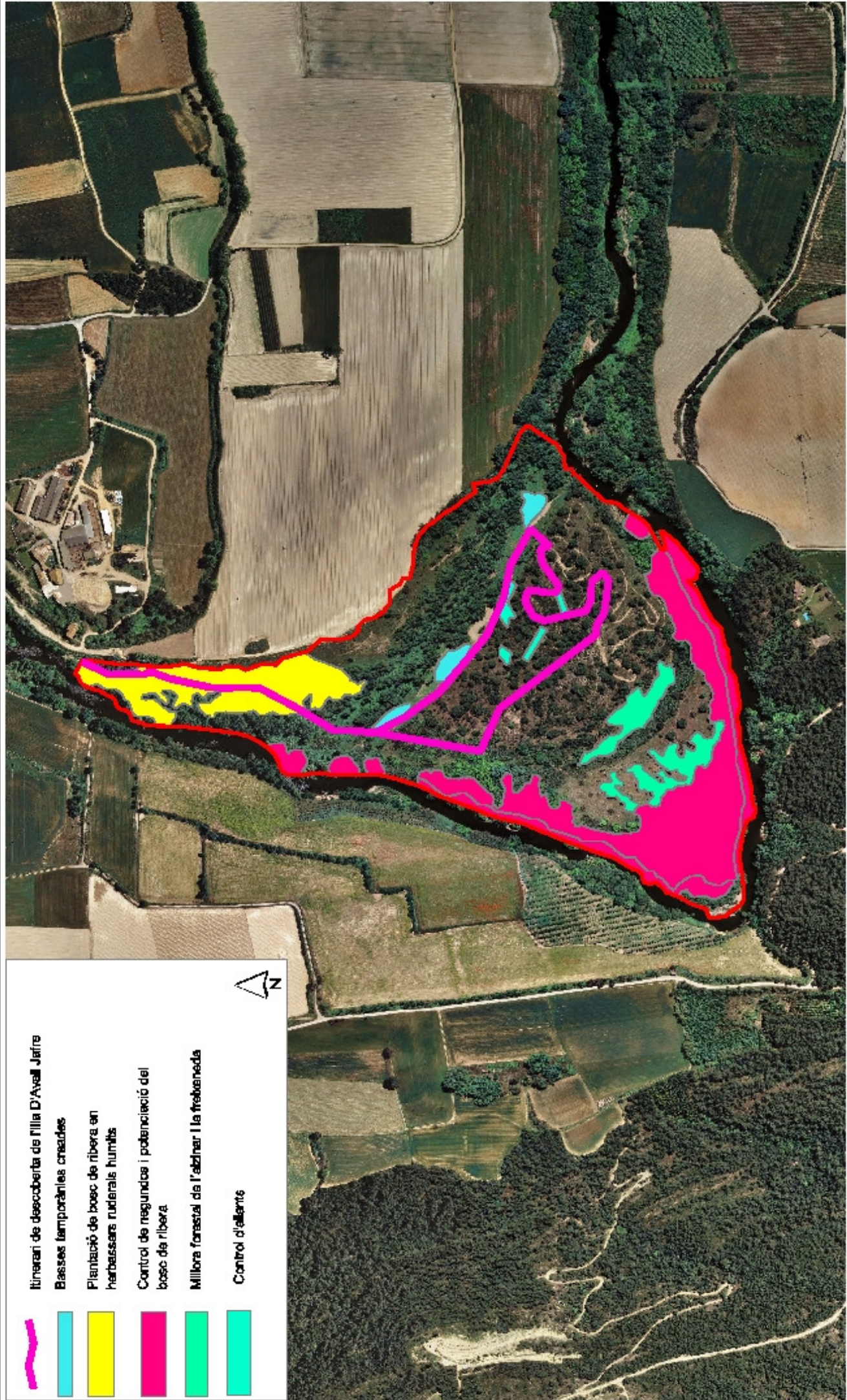
La perimetrització provisional elaborada fins al moment pel Cos d'Agents Rurals dona un total de 551,05 hectàrees de les quals 377 són hectàrees forestals (arbres i matolls) i la resta conreus (131,73), pastures (19) i sòl urbà i aigües.







Tot i que l'inici de l'incendi va ser a Vilopriu, el municipi més afectat és Foixà amb 330 hectàrees, seguit de Vilopriu amb 140, Colomers amb 46 i Jafre amb 34.

La superfície cremada al municipi de Jafre es correspon amb la totalitat de l'Illa d'Avall i algunes zones més de ribera de l'Espai "Riberes del Baix Ter" de la Xarxa Natura 2000.

Han resultat afectades totes les zones d'actuació que s'han anat executant durant els anys 2010-2013 corresponents a l'àmbit de l'Illa d'Avall. Així doncs, la pràctica totalitat de l'illa ha estat afectada per l'incendi.

A continuació es mostra el mapa de les actuacions concretes de conservació realitzades a l'illa fins a novembre de 2013.



-  Itinerari de descoberta de l'Illa d'Avall Jaire
-  Basses temporànies creades
-  Plantació de bosc de ribera en herbassars ruderals humits
-  Control de regunidos i potenciació del bosc de ribera
-  Millora forestal de l'alzinar i la freixeneda
-  Control d'allants



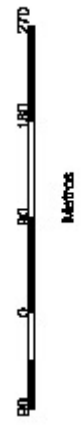
**RECUPERACIÓ  
D'HÀBITATS  
RIPARIS DEL RIU TER**  
LIFE08 NAT/E/000072



**PLÀNOL:**

**ACTUACIONS EXECUTADES A L'ILLA D'AVALL  
(TER4) FINS A NOVEMBRE DE 2013**

**NÚMERO DE PLÀNOL:  
DATA: NOVEMBRE DE 2013  
ESCALA:**



## **ANÀLISI DAFO**

### **DEBILITATS**

\*Manca de finançament dels organismes implicats, especialment de l'Ajuntament d'un municipi petit que no disposa de tècnics ni de brigada municipal.

\*Menors fonts de finançament per a projectes de natura i més competència pels recursos existents.

\*Entrada d'algunes motes a l'interior de l'espai d'actuació.

\*Hi ha factors naturals (edàfics, clima, etc. ) que fan variar els resultats dels tractaments amb químics i fan que els resultats no siguin idèntics arreu.

### **AMENACES**

\*Manca de concreció en l'agenda política vers la natura d'institucions superiors.

\* Manca de criteris ambientals en la gestió de l'aigua del Ter i els desembassaments de l'aigua.

\* Proliferació de noves espècies invasores .

\*Manca de recursos econòmics per a resoldre situacions extraordinàries.

### **FORTALESES**

\*Elevat interès de la població de les activitats de difusió.

\*Millors coneixements de control d'invasores fa més efectius els tractaments.

\*Implicació de les administracions competents en el projecte, tant els ajuntaments com ACA i Medi Natural i bona predisposició per continuar treballant plegats.

\*Titularitat pública de l'espai que en garanteix el manteniment de l'espai natural sense interessos especulatiu que anteriorment havien amenaçat l'espai.

### **OPORTUNITATS**

\*Elevat potencial de recuperació de les comunitats de ribera i les seves espècies, i ràpida resposta d'aquestes a les pertorbacions.

\* Els espais Natura 2000 són àrees prioritàries d'acció, i ho seran cada vegada més, per als instruments de finançament de la Unió Europea.

\* Desenvolupament d'activitats econòmiques a la zona respectuoses amb el medi.



## **DIRECTRIUS DE GESTIÓ DELS ESPAIS DE LA XARXA NATURA 2000:**

L'any 2006 la Generalitat de Catalunya va aprovar la proposta catalana de Xarxa Natura 2000. En l'Acord de Govern 112/2006 que l'aprova s'inclou, en el seu annex 8, el document de Directrius per a la gestió dels espais de Natura 2000. Aquest document defineix les directrius per a la gestió dels espais de la Xarxa Natura 2000 que s'han agrupat en vuit tipologies de gestió. S'inclouen requeriments de gestió generals, específics per a cada tipus d'espai i específics per a alguns determinats elements significatius.

En el cas que ens ocupa, la tipologia d'espai és el d'aigües continentals. Es poden consultar les directrius de gestió en el següent enllaç:

[http://www.gencat.cat/docs/dmah/Home/Ambits%20dactuacio/Medi%20natural/Espais%20naturals/Espais%20naturals%20protegits/La%20planificacio%20dels%20espais%20naturals%20protegits/Xarxa%20Natura%202000/Xarxa%20Natura%202000%20a%20Catalunya/Document/directrius\\_gestio.pdf](http://www.gencat.cat/docs/dmah/Home/Ambits%20dactuacio/Medi%20natural/Espais%20naturals/Espais%20naturals%20protegits/La%20planificacio%20dels%20espais%20naturals%20protegits/Xarxa%20Natura%202000/Xarxa%20Natura%202000%20a%20Catalunya/Document/directrius_gestio.pdf)

Mesures de gestió que es deriven de la inclusió d'un espai a la Xarxa Natura 2000

### GESTIÓ

- Els plans de gestió, els plans de conservació de les espècies i dels hàbitats, la monitorització i el seguiment de l'estat de conservació de la biodiversitat, la restauració dels hàbitats més amenaçats, són instruments que es mobilitzen amb la posada en marxa de Natura 2000.

### AVALUACIÓ

- L'avaluació ambiental dels plans i dels projectes en els espais de la xarxa ha de garantir el manteniment de la seva coherència ecològica i el compliment dels seus objectius de conservació.

### PARTICIPACIÓ

- La implicació d'un gran nombre de sectors interessats en la gestió (administracions locals, fundacions, entitats de custòdia del territori, consorcis, sindicats agraris...) ha de fer de la gestió de Natura 2000 un gran objectiu del conjunt de la societat, mitjançant la participació, el diàleg i el consens.

### USOS COMPATIBLES

- Els usos i les activitats propis dels espais de Natura 2000 es continuen desenvolupant amb normalitat, en alguns casos amb més oportunitats de progrés. La integració de Natura 2000 en el Pla d'espais d'interès natural garanteix alhora l'aplicació del marc normatiu propi de Catalunya.

## **ACTUACIONS PROPOSADES:**

ACCIONS PROPOSADES	PRIORITAT	RESPONSABLE/S DE LA IMPLEMENTACIÓ	COSTOS	FONTS DE FINANÇAMENT	OBSERVACIONS
<b>TASQUES ADMINISTRATIVES:</b>					
<b>COORDINACIÓ ADMINISTRATIVA ENTRE ELS AGENTS IMPLICATS</b>	NECESSARI	<p>ConSORCI del Ter</p> <p>Ajuntaments de Jafre, Foixà i Colomers</p> <p>Generalitat de Catalunya: ACA i Medi Natural</p>	<p>Personal de les administracions implicades</p>	-	<p>Les comissions executives han permès poder desenvolupar el projecte posant d'acord a tots els agents implicats tenint en compte els punts de vista i criteris de les diferents administracions. Aquesta dinàmica ha estat positiva i ha permès resoldre els inconvenients fàcilment.</p> <p>Caldrà crear una nova comissió executiva que integri tots els agents implicats en les zones cremades del LIC "Riberes del Baix Ter", integrant els ajuntaments de Foixà i Colomers que no eren presents en el projecte LIFE+ Natura Riparia-Ter.</p>

ACCIONS PROPOSADES	PRIORITAT	RESPONSABLE/S DE LA IMPLEMENTACIÓ	COSTOS	FONTS DE FINANÇAMENT	OBSERVACIONS
RECERCA DE FINANÇAMENT PER A LA IMPLEMENTACIÓ DE LES ACTUACIONS PROPOSADES	CRÍTIC	ConSORCI del Ter	Personal del Consorci del Ter	-	<p>La situació econòmica actual no permet disposar dels recursos necessaris per tal de poder portar a terme totes les actuacions proposades en el present Pla de Conservació Post_LIFE, és per aquest motiu que és de vital importància poder disposar d'aquest finançament i/o cercar recursos alternatius per a poder-les portar a terme.</p> <p>Anualment, la Generalitat de Catalunya convoca línies d'ajut específiques per a projectes de conservació i restauració, d'ús públic i de divulgació i interpretació en els espais de la xarxa. A més, Natura 2000 esdevé un criteri de prioritat per als ajuts a la gestió forestal sostenible, entre d'altres. També es pot comptar anualment amb altres convocatòries que caldrà explotar com Fundación Biodiversidad, UE, ...</p>
AVALUACIÓ DE L'AFECTACIÓ DELS HÀBITATS ARRAN DE L'INCENDI	CRÍTIC	ConSORCI del Ter	Personal propi	-	<p>Es preveu que durant els propers mesos, a ésser possible abans de gener de 2014, s'hagi fet una avaluació concisa de l'afectació de l'incendi als hàbitats de l'espai de l'Illa d'Avall i de la resta de zones del LIC "Riberes del Baix Ter" afectats. Caldrà avaluar també quines repercussions ha tingut l'incendi sobre la fauna. S'intentarà comptar amb voluntariat que faci seguiment científic.</p> <p>En els propers dies hi haurà una valoració inicial de danys per tal d'incloure-la en l'informe final del projecte LIFE+ NATURA RIPARIA-TER.</p>

ACCIONS PROPOSADES	PRIORITAT	RESPONSABLE/S DE LA IMPLEMENTACIÓ	COSTOS	FONTS DE FINANÇAMENT	OBSERVACIONS
REDACCIÓ D'UN PROJECTE DE GESTIÓ DE LES ZONES DEL LIC "RIBERES DEL BAIX TER" AFECTADES PER L'INCENDI	CRÍTIC	ConSORCI del Ter	Personal propi	Fons propis Empreses privades Ajuts organismes públics	<p>Un cop s'hagin avaluat els danys i afectacions als hàbitats caldrà preveure si cal emprendre accions per tal d'ajudar a recuperar el medi. Alguns dels hàbitats és possible que es recuperin per si mateixos a curt i/o mitjà termini i en d'altres caldrà preveure mesures per contenir les espècies invasores, etc.</p> <p>Caldrà redactar un document que contingui:</p> <ul style="list-style-type: none"> <li>• Directrius generals de gestió dels hàbitats</li> <li>• Definició de les actuacions concretes de millora dels hàbitats</li> <li>• Definició de les actuacions de control d'invasores</li> <li>• Definició de les actuacions d'ordenació de l'ús públic</li> <li>• Pressupost</li> </ul> <p>Caldrà consensuar aquest document amb totes les administracions implicades: Ajuntament de Jafre, Ajuntament de Foixà, Ajuntament de Colomers, Agència Catalana de l'Aigua, Medi Natural de la Generalitat de Catalunya, ...</p>

ACCIONS PROPOSADES	PRIORITAT	RESPONSABLE/S DE LA IMPLEMENTACIÓ	COSTOS	FONTS DE FINANÇAMENT	OBSERVACIONS
<b>ACTUACIONS DE MILLORA I CONSERVACIÓ DELS HÀBITATS:</b>					
ACTUACIONS DE MILLORA DEL BOSC DE RIBERA, DE LES BASSES TEMPORALS, DE LES DUNES FIXADES, ...	IMPORTANT	ConSORCI del Ter	Caldrà valorar-ho a partir del projecte elaborat	Ajuts de la Generalitat de Catalunya	Les actuacions que calgui portar a terme estaran recollides, definides i pressupostades en un document que caldrà que aprovin les administracions competents: ajuntaments implicats, Generalitat de Catalunya (Medi Natural i Agència Catalana de l'Aigua).
				Ajuts de la UE	
				Empreses privades	El finançament caldrà cercar-lo en diferents institucions i empreses privades.
<b>GESTIÓ DE L'ÚS PÚBLIC:</b>					
MANTENIMENT DE L'ITINERARI DE DESCOBERTA DE L'ILLA D'AVALL	CRÍTIC	ConSORCI del Ter	Caldrà valorar-ho a partir del projecte elaborat.	Ajuts de la Generalitat de Catalunya	Es preveu que durant els propers mesos hi hagi una recuperació de l'Illa d'Avall i que es duguin a terme actuacions que permetin, de nou, fer aquest espai, un entorn per gaudir de la natura.
				Ajuts de la UE	
				Empreses privades	

ACCIONS PROPOSEADES	PRIORITAT	RESPONSABLE/S DE LA IMPLEMENTACIÓ	COSTOS	FONTS DE FINANÇAMENT	OBSERVACIONS
CONTROL DE L'ACCÉS MOTORITZAT A L'ILLA	CRÍTIC	Consorti del Ter Ajuntament de Jafre	Pendent d'avaluar	Ajuts de la Generalitat de Catalunya  Ajuts de la UE  Empreses privades	L'accés a l'illa actualment està regulat per una tanca de fusta instal·lada i amb candenat que garanteix que no hi accedeixin vehicles de quatre rodes sense autorització. La clau la controla l'Ajuntament de Jafre. Tanmateix, l'accés amb motocicletes és més fàcil a causa de la facilitat que tenen de passar per qualsevol espai que pugui circular un vianant. Caldrà doncs, amb el temps anar dissuadint el pas a aquestes zones, reforçant les mesures dissuasòries pels punts que es continuïn efectuant les entrades.  Es proposa un sistema de control per tal de determinar qui pot accedir motoritzadament a l'illa. Vegeu annex.

ACCIONS PROPOSADES	PRIORITAT	RESPONSABLE/S DE LA IMPLEMENTACIÓ	COSTOS	FONTS DE FINANÇAMENT	OBSERVACIONS
<b>DESENVOLUPAMENT D'ACTIVITATS DIRIGIDES A LA POBLACIÓ</b>	IMPORTANT	Consorti del Ter en col·laboració amb els agents del territori i l'Ajuntament de Jafre	Personal: 2500€/any  Planter autòcton: 500€/any  Materials altres: 350€/any	Ajuts de la Generalitat de Catalunya  Ajuts de la UE  Empreses privades	<p>Les activitats amb la població en general van tenir molt bona acollida. Des de l'Ajuntament de Jafre s'ha mostrat interès per continuar oferint activitats tant pels veïns de la població com per als visitants.</p> <p>Algunes de les activitats que es poden desenvolupar són:</p> <p>Recollida de deixalles que han quedat a la vista després de l'incendi, plantacions populars per refer aquelles que han resultat afectades, etc.</p> <p>Més endavant en funció de la recuperació d'aquest espai i dels contigus es podran fer visites guiades, anellament d'ocells, escoltes d'amfibis, ...</p> <p>Es considera de vital importància implicar la població en les actuacions que es portin a terme d'ara endavant en aquest espai. No només per continuar la tasca divulgativa i de sensibilització, sinó també per conscienciar sobre els incendis forestals i les seves repercussions.</p>

ACCIONS PROPOSADES	PRIORITAT	RESPONSABLE/S DE LA IMPLEMENTACIÓ	COSTOS	FONTS DE FINANÇAMENT	OBSERVACIONS
<b>GESTIÓ I SEGUIMENT:</b>					
<b>MANTENIMENT DE LA WEB DEL PROJECTE</b>  <b>(GLOBAL PER A TOTS ELS ESPAIS)</b>	IMPORTANT	Consorci del Ter	Personal: tècnic de comunicació del Consorci del Ter.  1000€/any	Ajuts de la Generalitat de Catalunya  Ajuts de la UE	Durant els propers 5 anys (2014-2018) la web: <a href="http://www.liferipariater.com">http://www.liferipariater.com</a>  Ha d'ésser operativa, aquesta activitat es pot dur a terme mitjançant el personal propi del consorci. A la web es podrà fer difusió de les activitats dirigides a la població que es realitzin en els espais per a fomentar la sensibilització i el coneixement del medi.
			Assistència externa: domini + altres  150€/any	Empreses privades	
<b>SEGUIMENT CIENTÍFIC</b>  <b>(GLOBAL PER A TOTS ELS ESPAIS)</b>	IMPORTANT	Consorci del Ter	15.000€ període 2014-2018	Ajuts de la Generalitat de Catalunya	El document inicial del RIPARIA TER ja contemplava que un cop finalitzat el projecte es portessin a terme una revisió cada 5 anys de l'estat de la vegetació i de les poblacions d'aus, amfibis, rèptils i mamífers; A la qual caldrà afegir el seguiment de l'estat de les zones d'inundació temporal.
		Voluntariat ambiental  Càtedra d'Ecosistemes Litorals Mediterranis  Universitat de Girona		Ajuts de la UE  Empreses privades	



ACCIONS PROPOSADES	PRIORITAT	RESPONSABLE/S DE LA IMPLEMENTACIÓ	COSTOS	FONTS DE FINANÇAMENT	OBSERVACIONS
COORDINACIÓ, EXECUCIÓ I SEGUIMENT DE LES ACTUACIONS PROPOSADES EN ELS PLANS DE CONSERVACIÓ POST-LIFE  (GLOBAL PER A TOTS ELS ESPAIS)	NECESSARI	ConSORCI del Ter	Personal de l'organisme	Fons propis  Ajuts de la Generalitat de Catalunya  Ajuts UE	

## **PROPOSTA PER A LA REGULACIÓ D'ACCESSOS A L'ILLA D'AVALL** **(JAFRE)**

### ***DETERMINACIÓ DE LES EXCEPCIONS A L'ÚS RESTRINGIT DEL TRÀNSIT RODAT A L'INTERIOR DE L'ILLA PER TAL DE PRESERVAR-NE ELS VALORS NATURALS.***

El Consorci Alba-Ter va presentar el projecte el projecte Recuperació d'hàbitats riparis del riu Ter (Riparia-Ter) a la convocatòria 2008 del LIFE + Natura. A finals de juliol de 2009 el Comitè LIFE de la Comissió Europea va aprovat la llista dels projectes que seran finançats, un dels quals és el presentat pel Consorci Alba-Ter.

Un dels espais que durant les anualitats 2012-2013 s'han beneficiat dels ajuts europeus per a la millora dels hàbitats riparis del riu Ter ha estat l'Illa d'Avall al municipi de Jafre. En aquest espai s'han fet actuacions per a la millora del bosc de ribera, s'han creat basses temporals mediterrànies, s'han fet plantacions amb planter autòcton i s'ha creat un itinerari de descoberta de l'illa. Per tal de mantenir i potenciar aquestes actuacions convé mantenir l'Illa d'Avall sense trànsit rodat, ja que podria malmetre alguns dels valors més singulars de l'illa.

La restricció d'accés a l'illa serà per als vehicles a motor en general però els veïns afectats que ho sol·licitin podran disposar d'una autorització excepcional de pas. La concessió i expedició de les autoritzacions especials de pas aniran a càrrec de l'Ajuntament de Jafre, compromès amb la preservació dels valors naturals d'aquest paratge.

Eventualment, amb caràcter excepcional, també hi podran circular vehicles d'urgències, bombers, policia, ambulàncies o altres serveis quan aquests estiguin desenvolupant llur funció.

Per a expedir les autoritzacions especials caldrà tenir en compte els següents aspectes:

**SOL·LICITUD D'ACCÉS EXCEPCIONAL A L'ILLA D'AVALL AMB VEHICLE MOTORITZAT**

DADES DE LA PERSONA SOL·LICITANT

Nom i cognoms o raó social:

NIF:

Domicili:

Població i Codi postal:

Correu electrònic:

Telèfon/s:

MOTIUS PELS QUALS SOL·LICITA ACCÉS A L'ILLA D'AVALL AMB VEHICLE MOTORITZAT:

Accés amb el vehicle següent:

Matrícula:

Marca:

Model:

JUSTIFICACIÓ DE MOTIUS PELS QUALS ES SOL·LICITA ACCÉS A L'ILLA:

Sol·licito que un cop efectuats els tràmits i comprovacions necessàries, em concediu autorització per accedir amb vehicle a l'Illa d'Avall.

L'accés s'efectuarà sota la meua pròpia responsabilitat i sense sortir del camí principal, a una velocitat reduïda i sense malmetre els valors naturals de l'Illa. I em comprometo a pagar els danys causats, si s'escau.

....., .... de ..... de .....

La sol·licitud caldrà fer-la arribar a l'Ajuntament de Jafre. Tanmateix, en cas de concedir-ne l'autorització excepcional, caldrà informar-ne al Consorci del Ter.