



PROJECTE LIFE+ NATURA

LIFE 08 NAT/E/000072

Recuperació d'hàbitats riparis del riu Ter

PLA DE CONSERVACIÓ POST-LIFE Deveses i hortes (Salt i Girona) Ter2

Novembre de 2013

Promouen



AJUNTAMENT DE BESCANÓ



AJUNTAMENT DE SANT GREGORI



AJUNTAMENT DE SALT



AJUNTAMENT DE GIRONA



AJUNTAMENT DE JAFRE

Patrocinen



Diputació de Girona



Generalitat
de Catalunya



Obra Social "la Caixa"



GOBIERNO
DE ESPAÑA

MINISTERIO
DE AGRICULTURA, ALIMENTACION
Y MEDIO AMBIENTE



Fundación Biodiversidad

ANTECEDENTS:	3
OBJECTIUS:	4
SITUACIÓ ACTUAL:	5
ANÀLISI DAFO	7
DIRECTRIUS DE GESTIÓ DELS ESPAIS DE LA XARXA NATURA 2000:	8
ACTUACIONS PROPOSADES:	9

ANTECEDENTS:

Durant els anys 2010-2013 s'ha portat a terme el Projecte LIFE + NATURA "Recuperació d'hàbitats riparis del riu Ter" (Riparia-Ter), executat pel Consorci del Ter, en quatre àmbits d'actuació del tram Mig i Baix del Ter, inclosos dins la Xarxa Natura 2000 (en concret "Riberes del Baix Ter"). Aquest projecte s'ha realitzat als àmbits territorials de Bescanó, Sant Gregori, Salt, Girona i Jafre, els ajuntaments dels quals han col·laborat activament en el projecte.

El projecte tenia per objectiu principal la recuperació dels hàbitats de ribera del riu Ter, en especial: vernedes (91E0*), boscos en galeria de salze i àlber (92A0) i llacunes temporals mediterrànies (3170*). El projecte també preveia l'ordenació i control dels accessos de les zones d'actuació, per tal d'evitar la degradació d'aquests hàbitats. Així mateix es van dur a terme nombroses activitats per a difondre i donar a conèixer a la població el ric patrimoni natural del riu Ter.

A través del projecte es van portar a terme treballs de millora dels boscos de ribera. Es van efectuar actuacions amb espècies vegetals invasores, aprofundint en la metodologia més eficaç per a la seva gestió i control. Es van desenvolupar actuacions d'ús públic per a poder ordenar els accessos i evitar la degradació d'aquells hàbitats més vulnerables, tot donant a conèixer-los en els espais menys vulnerables. Es van organitzar moltes activitats (sortides, exposició, anellaments d'ocells, ...) per a sensibilitzar i donar a conèixer els valors naturals d'aquests espais.

OBJECTIUS:

Amb la finalitat de garantir el manteniment durant els propers anys i en el futur, de les actuacions realitzades, es preveu aprovar el present Pla de Conservació Post-Life, que contempla les accions que cal seguir portant a terme, amb la finalitat d'assegurar una correcta gestió d'aquests espais que facin possible la continuïtat de les tasques dutes a terme al llarg dels 4 anys de Projecte LIFE 08 NAT/E/000072.

Cal tenir en compte que gran part de les actuacions realitzades requereixen d'un mínim manteniment al llarg dels anys, especialment en els primers temps "post-Projecte LIFE", atès que es tracta d'actuacions directament vinculades amb la millora dels boscos de ribera. Per una banda, l'eliminació d'espècies al·lòctones necessita que es vetlli per la seva continuïtat fins que el bosc de ribera ja per si sol pugui desenvolupar-se sense els rebrots dels peus eliminats i sense nous plançons. Així mateix, les canyes eliminades poden tenir encara nous nuclis de colonització malgrat haver fet actuacions severes i successives per reduir-ne la presència. I, finalment, les basses de nova creació han de mantenir-se en un bon estat (pendents dels talussos, ombra, vegetació colonitzadora, neteja, etc.), especialment en cas que hi hagi avingudes fortes del riu durant els primers anys de funcionament. Per últim, cal garantir que els itineraris, la senyalització, els cartells, miradors i altres elements creats per afavorir l'ús públic, es mantinguin en condicions òptimes per a fer la seva funció, acostar la població a les àrees naturals recuperades i esdevenir nuclis d'activa educació i sensibilització ambiental.

Els quatre àmbits d'actuació formen part de la Xarxa Natura 2000, en concret de l'espai "Riberes del Baix Ter" (ES5120011). Es tracta d'un espai designat d'aigües continentals. Aquests espais no tenen cap més règim de protecció específica amb una figura de gestió concreta. D'altra banda, són espais de titularitat pública, per la qual cosa, garantir la seva correcta gestió en el futur és viable si es compta amb la participació i voluntat dels diferents ens públics integrants del projecte. És per aquesta raó que, el present Pla de Conservació Post-Life, contempla la implicació dels Ajuntaments i del mateix Consorci del Ter, per a garantir una correcta gestió en el futur.

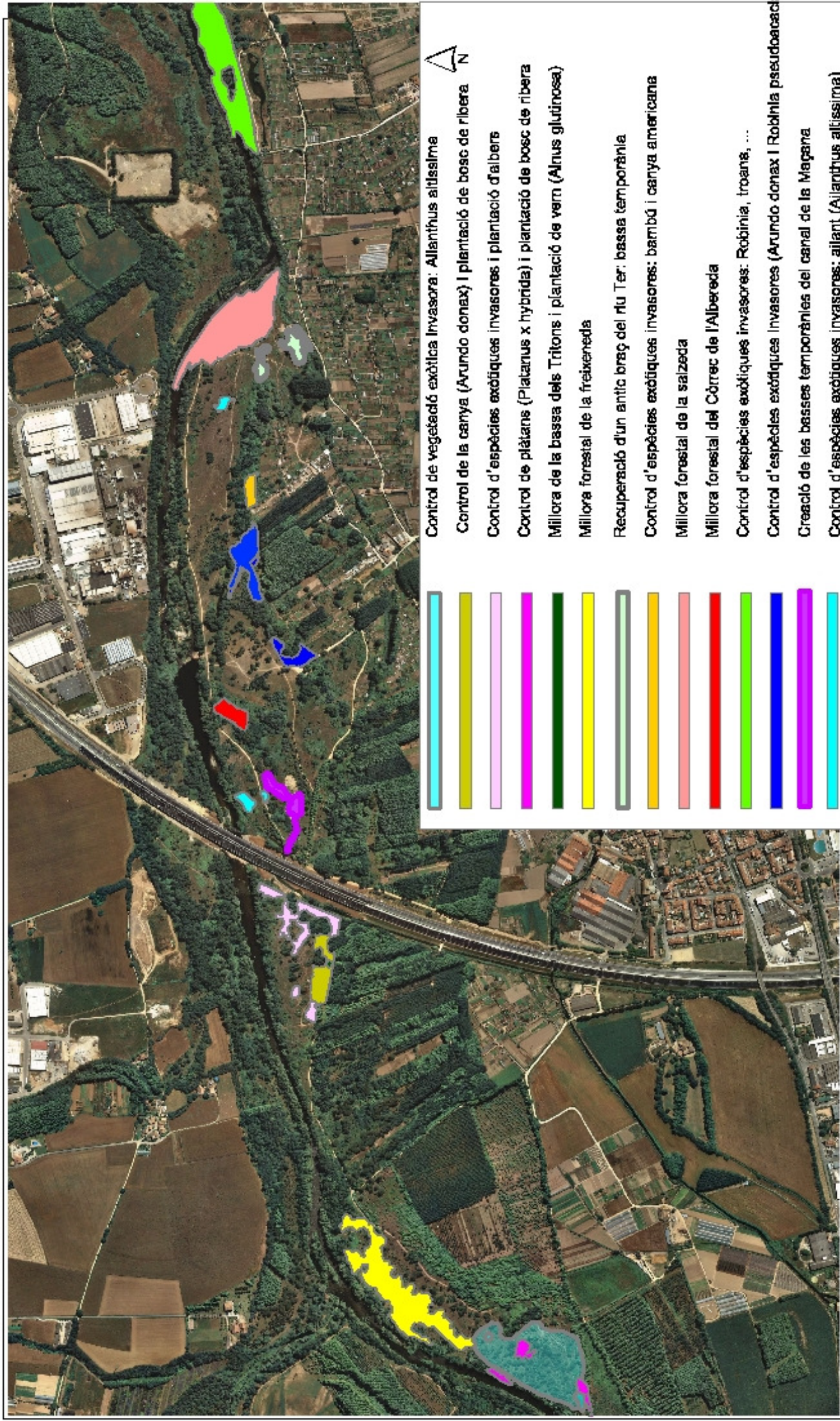
En aquest sentit, la implicació dels ajuntaments ha estat específicament manifestada, amb el compromís de destinar un esforç determinat, sigui a nivell pressupostari a través de contractes a empreses de jardineria que fan les tasques a l'àmbit públic municipal, com a nivell de les pròpies brigades municipals.

SITUACIÓ ACTUAL:

A les acaballes de la tardor de 2013 tots els treballs forestals, de control d'exòtiques i la recuperació de zones humides temporànies estan pràcticament acabats.

S'han dut a terme treballs per a millorar els boscos de ribera presents al Parc de les Deveses de Salt i la salzeda sota els aiguamolls de Santa Eugènia, s'ha fet el control de les espècies invasores en els indrets on el potencial de recuperació de la vegetació autòctona era alt i s'han fet plantacions d'arbres de ribera per reforçar les espècies autòctones. D'altra banda, s'han creat dues zones humides temporànies: dues basses a la zona del canal de la Massana i l'ampliació de la Gorga d'en Quirze. Actualment només manca la instal·lació de la senyalització informativa i la direccional per a facilitar el coneixement dels valors naturals de l'espai. Així mateix es va fer el manteniment de les actuacions que s'han esmentat (plantacions i control invasores).

A continuació es detallen en un mapa les actuacions concretes de conservació portades a terme a l'espai d'hortes i deveses.



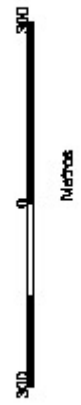
- Control de vegetació exòtica invasora: *Allanthurus altissima*
- Control de la canya (*Arundo donax*) i plantació de bosc de ribera
- Control d'espècies exòtiques invasores i plantació d'albers
- Control de plàtans (*Platanus x hybrida*) i plantació de bosc de ribera
- Millora de la bassa dels Tritons i plantació de vern (*Alnus glutinosa*)
- Millora forestal de la freixeneda
- Recuperació d'un antic braç del riu Ter: bassa temporalània
- Control d'espècies exòtiques invasores: bambú i canya americana
- Millora forestal de la saizeda
- Millora forestal del Còrrec de l'Albereda
- Control d'espècies exòtiques invasores: Robinia, troana, ...
- Control d'espècies exòtiques invasores (*Arundo donax* i *Robinia pseudoacacia*)
- Creació de les basses temporànies del canal de la Magrana
- Control d'espècies exòtiques invasores: ailant (*Ailanthus altissima*)

RECUPERACIÓ
D'HÀBITATS
RIPARIS DEL RIU TER
LIFE08 NAT/E/000072



PLÀNOL:
ACTUACIONS EXECUTADES A HORTES I DEVESES
SALT GIRONA(TER2)FINS A NOVEMBRE DE 2013

NÚMERO DE PLÀNOL:
DATA: NOVEMBRE DE 2013
ESCALA:



ANÀLISI DAFO

DEBILITATS

- *Manca de finançament dels organismes implicats.
- *Menors fonts de finançament per a projectes de natura i més competència pels recursos existents.
- *Ús públic descontrolat en algunes zones o afluència massiva de participants en algunes activitats, especialment al Pla dels Socs.
- *Hi ha factors naturals (edàfics, clima, etc.) que fan variar els resultats dels tractaments amb químics i fan que els resultats no siguin idèntics arreu.

AMENACES

- * Manca de concreció en l'agenda política vers la natura d'institucions superiors .
- *Infraestructures que poden afectar l'espai: GASODUCTE, MAT, ...
- *Proliferació de noves espècies invasores.
- * Manca de criteris ambientals en la gestió de l'aigua del Ter i els desembassaments de l'aigua, el règim invertit de cabals afecta negativament a les basses temporànies.

FORTALESES

- *Elevat interès de la població de les activitats de difusió.
- *Millors coneixements de control d'invasores fa més efectius els tractaments .
- *Implicació de les administracions competents en el projecte, tant els ajuntaments com ACA i Medi Natural i bona predisposició per continuar treballant plegats .
- *Existència del Parc de les Deveses de Salt.
- * Salt i Girona disposen de tècnics municipals de medi ambient.

OPORTUNITATS

- *Elevat potencial de recuperació de les comunitats de ribera i les seves espècies, i ràpida resposta d'aquestes a les pertorbacions.
- * Els espais Natura 2000 són àrees prioritàries d'acció, i ho seran cada vegada més, per als instruments de finançament de la Unió Europea.

DIRECTRIUS DE GESTIÓ DELS ESPAIS DE LA XARXA NATURA 2000:

L'any 2006 la Generalitat de Catalunya va aprovar la proposta catalana de Xarxa Natura 2000. En l'Acord de Govern 112/2006 que l'aprova s'inclou, en el seu annex 8, el document de Directrius per a la gestió dels espais de Natura 2000. Aquest document defineix les directrius per a la gestió dels espais de la Xarxa Natura 2000 que s'han agrupat en vuit tipologies de gestió. S'inclouen requeriments de gestió generals, específics per a cada tipus d'espai i específics per a alguns determinats elements significatius.

En el cas que ens ocupa, la tipologia d'espai és el d'aigües continentals. Es poden consultar les directrius de gestió en el següent enllaç:

http://www.gencat.cat/docs/dmah/Home/Ambits%20dactuacio/Medi%20natural/Espais%20naturals/Espais%20naturals%20protegits/La%20planificacio%20dels%20espais%20naturals%20protegits/Xarxa%20Natura%202000/Xarxa%20Natura%202000%20a%20Catalunya/Document/directrius_gestio.pdf

Mesures de gestió que es deriven de la inclusió d'un espai a la Xarxa Natura 2000

GESTIÓ

- Els plans de gestió, els plans de conservació de les espècies i dels hàbitats, la monitorització i el seguiment de l'estat de conservació de la biodiversitat, la restauració dels hàbitats més amenaçats, són instruments que es mobilitzen amb la posada en marxa de Natura 2000.

AVALUACIÓ

- L'avaluació ambiental dels plans i dels projectes en els espais de la xarxa ha de garantir el manteniment de la seva coherència ecològica i el compliment dels seus objectius de conservació.

PARTICIPACIÓ

- La implicació d'un gran nombre de sectors interessats en la gestió (administracions locals, fundacions, entitats de custòdia del territori, consorcis, sindicats agraris...) ha de fer de la gestió de Natura 2000 un gran objectiu del conjunt de la societat, mitjançant la participació, el diàleg i el consens.

USOS COMPATIBLES

- Els usos i les activitats propis dels espais de Natura 2000 es continuen desenvolupant amb normalitat, en alguns casos amb més oportunitats de progrés. La integració de Natura 2000 en el Pla d'espais d'interès natural garanteix alhora l'aplicació del marc normatiu propi de Catalunya.

ACTUACIONS PROPOSADES:

ACCIONS PROPOSADES	PRIORITAT	RESPONSABLE/S DE LA IMPLEMENTACIÓ	COSTOS	FONTS DE FINANÇAMENT	OBSERVACIONS
TASQUES ADMINISTRATIVES:					
COORDINACIÓ ADMINISTRATIVA ENTRE ELS AGENTS IMPLICATS	NECESSARI	ConSORCI del Ter Ajuntaments de Bescanó, Sant Gregori, Salt, Girona i Jafre Generalitat de Catalunya: ACA i Medi Natural	Personal de les administracions implicades	-	Les comissions executives han permès poder desenvolupar el projecte posant d'acord a tots els agents implicats tenint en compte els punts de vista i criteris de les diferents administracions. Aquesta dinàmica ha estat positiva i ha permès resoldre els inconvenients fàcilment.

ACCIONS PROPOSADES	PRIORITAT	RESPONSABLE/S DE LA IMPLEMENTACIÓ	COSTOS	FONTS DE FINANÇAMENT	OBSERVACIONS
RECERCA DE FINANÇAMENT PER A LA IMPLEMENTACIÓ DE LES ACTUACIONS PROPOSADES	CRÍTIC	ConSORCI del Ter	Personal del Consorci del Ter	-	<p>La situació econòmica actual no permet disposar dels recursos necessaris per tal de poder portar a terme totes les actuacions proposades en el present Pla de Conservació Post_LIFE, és per aquest motiu que és de vital importància poder disposar d'aquest finançament i/o cercar recursos alternatius per a poder-les portar a terme.</p> <p>Anualment, la Generalitat de Catalunya convoca línies d'ajut específiques per a projectes de conservació i restauració, d'ús públic i de divulgació i interpretació en els espais de la xarxa. A més, Natura 2000 esdevé un criteri de prioritat per als ajuts a la gestió forestal sostenible, entre d'altres. També es pot comptar anualment amb altres convocatòries que caldrà explotar com Fundación Biodiversidad, UE, ...</p>

ACCIONS PROPOSADES	PRIORITAT	RESPONSABLE/S DE LA IMPLEMENTACIÓ	COSTOS	FONTS DE FINANÇAMENT	OBSERVACIONS
ACTUACIONS DE MANTENIMENT D'HÀBITATS:					
MANTENIMENT DE LES ACTUACIONS DE MILLORA DEL BOSC DE RIBERA	IMPORTANT	Conserci del Ter Ajuntament de Salt	Assistència externa: 10.000€/any Personal de les brigades de manteniment del Parc de les Deveses de Salt	Ajuts de la Generalitat de Catalunya Ajuts de la UE Ajuts diversos Empreses privades Ajuntament de Salt a través de les brigades de manteniment del Parc	Les actuacions de millora de la freixeneda han suposat una tasca inicial de millora d'aquest bosc que caldrà avaluar durant els propers anys i a mesura que els freixes que ara s'han afavorit vagin creixent anar retirant els peus de pollancre i altres espècies per anar afavorint una estructura de freixeneda vigorosa i amb una composició florística pròpia d'aquesta formació. Així mateix caldrà vetllar per la zona de la salzeda que cal anar potenciant la seva paulatina transformació en verneda- salzeda efectuant aquells treballs silvícoles convenients. El conjunt de boscos de ribera de l'àmbit TER2 s'han d'anar restaurant per assolir un bon estat de conservació.

ACCIONS PROPOSADES	PRIORITAT	RESPONSABLE/S DE LA IMPLEMENTACIÓ	COSTOS	FONTS DE FINANÇAMENT	OBSERVACIONS
MANTENIMENT DE LES ACTUACIONS DE CONTROL D'INVASORES: Control químic dels rebrots d'ailants, robínies, negundos i troanes, especialment de les zones més sensibles, les sorreres, les albaredes, la zona de la salzeda sota els aiguamolls de Sta. Eugènia, etc.	CRÍTIC	ConSORCI del Ter	Assistència externa per als tractaments amb fitosanitaris: 3000€ 2014 2750€ 2015 2000€ 2016 1000€ 2017 1000€ 2018 Mitjans propis: brigada per a arrencades manuals, eliminació de restes, ...	Ajuts de la Generalitat de Catalunya Ajuntament de Salt: a través de la brigada de manteniment del parc de les Deveses Ajuntament de Girona Fundación Biodiversidad Fons UE	Durant els propers anys és previsible que calgui fer un mínim control de vegetació exòtica perquè o bé hi haurà algun rebrot o bé el banc de llavors continuarà actiu. Aquestes actuacions es preveu que vagin disminuint al llarg dels anys. Caldria iniciar també tasques de control d'altres invasores que s'ha constatat la seva presència i s'han comprovat danys.

ACCIONS PROPOSADES	PRIORITAT	RESPONSABLE/S DE LA IMPLEMENTACIÓ	COSTOS	FONTS DE FINANÇAMENT	OBSERVACIONS
MANTENIMENT DE LES PLANTACIONS EFECTUADES especialment a les zones a l'oest de l'autopista i la zona de la salzeda propera al camp de l'Illa	NECESSARI	ConSORCI del Ter Ajuntament de Salt	Assistència externa: 1500€ 2014 1000€ 2015 Personal de les brigades de manteniment del Parc de les Deveses de Salt	Ajuts de la Generalitat de Catalunya Ajuntament de Salt: a través de la brigada de manteniment del parc de les Deveses Altres ajudes	Durant els primers anys de les plantacions és important portar a terme desbrossades, regs i manteniments per tal d'assegurar-ne la viabilitat. Es proposa efectuar aquestes actuacions durant els propers 2 anys.
MANTENIMENT DE LES BASSES TEMPORÀNIES CREADES	CRÍTIC	ConSORCI del Ter Ajuntament de Salt	4000€/anuals Brigada de manteniment del Parc Personal de l'Ajuntament de Salt	Ajuts de la Generalitat de Catalunya Ajuntament de Salt: a través de la brigada de manteniment del parc de les Deveses Altres ajudes	En cas de riudes caldrà controlar l'estabilitat dels talussos de les basses, la colmatació de les mateixes, l'existència d'espècies piscívores a la zona. També caldrà efectuar el manteniment de les captacions d'aigua. Tanmateix caldrà garantir el control de canya del perímetre i entorn de les basses creades. La gestió de les comportes d'aigua es realitzarà mitjançant personal de l'Ajuntament de Salt.
GESTIÓ DE L'ÚS PÚBLIC:					

ACCIONS PROPOSADES	PRIORITAT	RESPONSABLE/S DE LA IMPLEMENTACIÓ	COSTOS	FONTS DE FINANÇAMENT	OBSERVACIONS
MANTENIMENT DE LA SENYALITZACIÓ (EN CAS DE RIUADA I/O VANDALISME)	NECESSARI	Conserci del Ter Ajuntament de Salt Ajuntament de Girona	En funció de l'estat de conservació	Ajuts diversos Personal propi	
Control de l'accés motoritzat a les zones més vulnerables. Control de l'accés d'animals (cavalls) a les basses temporànies	NECESSARI	Conserci del Ter Ajuntaments de Salt i Girona	Polícia municipal	-	L'ajuntament de Salt ja disposa d'un mecanisme per a controlar l'accés motoritzat al Parc de les Deveses de Salt, tanmateix cal estar amatents a fer complir les restriccions de pas a les zones més vulnerables. Caldrà vetllar també perquè els animals que sovint pasturen i s'abeuren a les basses temporals creades no esdevinguin un problema per a aquests hàbitats.
Desenvolupament d'Activitats dirigides a la població. (GLOBAL PER A TOTS ELS ESPAIS)	IMPORTANT	Conserci del Ter en col·laboració amb els agents del territori i l'Ajuntament de Salt	Personal: 2500€/any Planter autòcton: 350€/any Materials altres: 300€/any	Ajuts de la Generalitat de Catalunya Ajuts de la UE Empreses privades	Les activitats amb la població en general van tenir molt bona acollida. Algunes de les activitats que es poden desenvolupar anualment són: Anellament d'ocells; Escoltes d'amfibis; Visites guiades a l'espai; etc.

ACCIONS PROPOSADES	PRIORITAT	RESPONSABLE/S DE LA IMPLEMENTACIÓ	COSTOS	FONTS DE FINANÇAMENT	OBSERVACIONS
GESTIÓ I SEGUIMENT:					
MANTENIMENT DE LA WEB DEL PROJECTE (GLOBAL PER A TOTS ELS ESPAIS)	IMPORTANT	Consorci del Ter	Personal: tècnic de comunicació del Consorci del Ter.	Ajuts de la Generalitat de Catalunya	Durant els propers 5 anys (2014-2018) la web: http://www.liferipariater.com Ha d'ésser operativa, aquesta activitat es pot dur a terme mitjançant el personal propi del consorci. A la web es podrà fer difusió de les activitats dirigides a la població que es realitzin en els espais per a fomentar la sensibilització i el coneixement del medi.
			1000€/any	Ajuts de la UE	
			Assistència externa: domini + altres 150€/any	Empreses privades	
SEGUIMENT CIENTÍFIC (GLOBAL PER A TOTS ELS ESPAIS)	IMPORTANT	Consorci del Ter	15.000€ període 2014-2018	Ajuts de la Generalitat de Catalunya	El document inicial del RIPARIA TER ja contemplava que un cop finalitzat el projecte es portessin a terme una revisió cada 5 anys de l'estat de la vegetació i de les poblacions d'aus, amfibis, rèptils i mamífers; A la qual caldrà afegir el seguiment de l'estat de les zones d'inundació temporal. L'ajuntament de Salt dóna ajuts a entitats mediambientals per a seguiments d'ocells, papallones, ratpenats d'aigua i prospeccions d'odonats i coleòpters.
		Voluntariat ambiental		Ajuts de la UE	
		Càtedra d'Ecosistemes Litorals Mediterranis		Empreses privades	
		Universitat de Girona			

ACCIONS PROPOSADES	PRIORITAT	RESPONSABLE/S DE LA IMPLEMENTACIÓ	COSTOS	FONTS DE FINANÇAMENT	OBSERVACIONS
COORDINACIÓ, EXECUCIÓ I SEGUIMENT DE LES ACTUACIONS PROPOSADES EN ELS PLANS DE CONSERVACIÓ POST-LIFE (GLOBAL PER A TOTS ELS ESPAIS)	NECESSARI	ConSORCI del Ter	Personal de l'organisme Personal dels ajuntaments de Salt i Girona		Se signarà un conveni, si s'escau, amb els ajuntaments on es detallin les aportacions econòmiques o en espècie que faran aquests en relació a les actuacions definides i per tal de fer l'encàrrec de gestió al Consorci del Ter per a la coordinació, execució i seguiment de les actuacions del pla de conservació Post LIFE.